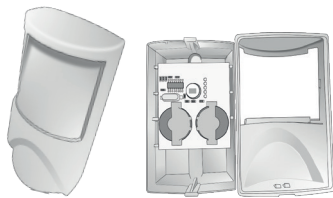


SENSOR DIGITAL SPD 300 - CRONN



4 Ande normalmente em frente ao sensor para Testar a Área de Detecção e observe se o LED acende em toda a área que se deseja proteger (com um intervalo de 5 seg. entre uma detecção e outra).

No modo TESTE a cada detecção, o LED acende e simultaneamente ocorre uma transmissão. Após 2 minutos o sensor volta automaticamente ao estado normal de funcionamento.

4- Intervalo entre detecções de 4 minutos.

Para economia de bateria, o sensor possui temporização entre uma detecção e outra, portanto após uma detecção o sensor deverá ficar em repouso durante 4 minutos (sem detecção), para estar apto ao envio do código de violação.

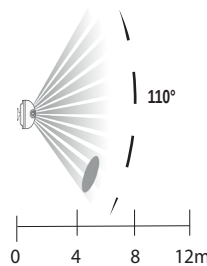
5- Estabilização

Ao ser alimentado, o sensor acenderá o LED. Após alguns segundos, o LED apagará. Neste momento o sensor estará estabilizando o PIR (isto levará aproximadamente 5 segundos). Ao final do procedimento de estabilização, o sensor apagará o led.

Atenção: Fique imóvel e longe do sensor, ou saia do ambiente para ser efetuada a estabilização. Aconselhamos que a estabilização ocorra com o gabinete fechado.

6- Detecção Única

A violação ocorrerá quando o sensor detectar dentro do ângulo que o sensor foi posicionado.



O LED acende por 2 seg. e apaga em seguida indicando que houve violação. Caso haja um movimento contínuo, o LED permanecerá aceso, indicando que ainda existe movimento.

7- Compensação de temperatura

A compensação de temperatura ambiente é digital (feita por software), acompanhando as variações de temperatura ambiente.

8- Bateria baixa

Quando as baterias do sensor SPD Cronn estiverem em níveis críticos de funcionamento, para melhor identificação, o sensor sinalizará com 5 piscadas rápidas (flashes) a cada detecção (quando estiver com bateria baixa).

9- Características

- *RF conforme resolução 506 da ANATEL.
- *Sensor microprocessado com análise digital dos movimentos.
- *Ajuste automático de temperatura (digital).
- *Acompanha baterias de Lithium de longa duração.
- *Sistema de codificação: HT6P20B.
- *Ângulo de detecção de 110°.
- *Frequência de transmissão em 433,92Mhz.
- *Distância de detecção: 12M (máximo).
- *Canais: 1.
- *Potência: Até 10mW (res. 506 ANATEL).
- *Modulação: OOK.
- *Simula encoder: HT6P20B.
- *Tensão: 3,00V (bateria CR2032).
- *Corrente: 12mA (transmitindo) / 13~20uA. (repouso).
- *Compatível com centrais de Alarme Code Learning.

10- Cadastrando sensores magnéticos e de presença sem fio: no Alarme Residencial Sem Fio.



Sensor de Presença

Sensor Magnético

Pressionar e soltar 2 vezes seguidas a tecla da chave de programação no **Alarme Residencial Sem Fio**, a sirene emitirá 2 bips (fica aguardando 15 segundos). Ativar a transmissão do sensor a ser cadastrado na sirene. A sirene emite 3 bips confirmando a gravação na memória. Repetir este procedimento para todos os 16 sensores sem fio (presença ou magnéticos) possíveis de gravação na memória do **Alarme Residencial Sem Fio Cronn**.

11- Saindo da etapa de gravação dos Sensores Sem Fio:

Após 15 segundos aguardando o código dos sensores, e não recebendo este código, o **Alarme Residencial Sem Fio Cronn** emitirá um breve disparo e sairá da etapa de programação.

12- Para apagar os sensores sem fio cadastrados na memória do Alarme Residencial Sem Fio

Pressionar e soltar 2 vezes seguidas a tecla da chave de programação do **Alarme Residencial Sem Fio**, a sirene emite 2 bips, em seguida pressionar a tecla da chave de programação por 5 segundos, a sirene emite 5 bips e desta forma, apaga todos os sensores sem fio cadastrados na memória. Não é possível apagar somente 1 ou 2 sensores da memória individualmente. O procedimento apaga todos os sensores de uma vez.

13- Garantia

A Circon Montagem de Circuitos Impressos Eireli, fabricante dos produtos Cronn, garante seus sistemas de segurança eletrônica totalmente por 6 meses a contar da data de venda ao consumidor. Neste período, se o produto apresentar algum eventual defeito, a Circon prestará o serviço de Assistência Técnica. Para que esta garantia tenha efeito, é imprescindível a apresentação da nota fiscal de compra. De outra forma, a Circon promoverá o consento do produto fora da garantia. A garantia restringe-se, única e exclusivamente, ao produto, não incorrendo responsabilidade em pessoas ou propriedades.

PRODUTOS FORA DA GARANTIA: Excluem-se da garantia: A(s) bateria(s) do controle remoto, produtos mal instalados, violados ou que foram submetidos a quedas, umidade ou calor excessivos, bem como o uso inadequado comprovado pelo fabricante e produtos sem a apresentação da nota fiscal. Nestes casos as despesas com envio do produto à fábrica, correrão por conta do cliente/revendedor.

Circon Montagem de Circuitos Impressos Eireli, reserva-se o direito de fazer alterações em sua linha de produtos e manuais, sempre que for necessário, sem prévio aviso. A Circon, não se responsabiliza pelos danos causados por profissionais não qualificados, durante a instalação deste sistema de alarme. As eventuais trocas em garantia, deverão obrigatoriamente ser prestadas pelo distribuidor responsável pela venda do produto.

Data de instalação: _____

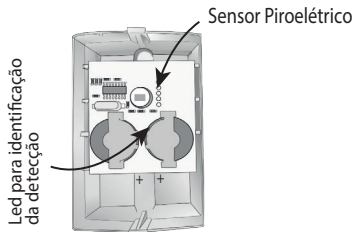
Nota Fiscal nº: _____

Nome da loja: _____



Apresentação do sensor

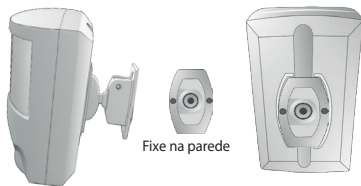
O Sensor infravermelho sem fio SPD Cronn é microprocessado e uma de suas principais vantagens é analisar em detalhes o que é detectado pelo PIR, identificando o que seria realmente uma violação com mais segurança, evitando disparos falsos.



O sensor SPD Cronn foi projetado para uso interno, não aconselhamos o uso em locais abertos.

1- Opções de Fixação

O sensor SPD Cronn, dispõe do exclusivo suporte com possibilidade de articulação de 180°, maior facilidade na instalação.



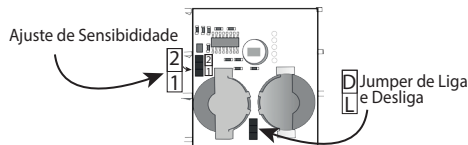
Instale fisicamente o sensor no local desejado com articulador a 2,10m de altura.

Precauções na instalação.

- Não instale o sensor onde há incidência da luz solar direta.
- Não coloque o sensor próximo ao ar condicionado.
- Não coloque obstáculos que possam interferir na detecção do sensor.
- Não repita o sensor em locais abertos (área externa).
- Respeite a altura de instalação (2,10m).

2- Ajuste de Sensibilidade

A detecção de movimento tem 2 níveis de sensibilidade selecionáveis por jumper. Com o jumper fechado na posição 1 o sensor está no modo "rápido", mas sensível. Com o jumper fechado na posição 2 o sensor está no modo menos sensível



Verifique a polaridade das baterias antes da troca. A inversão da polaridade pode ocasionar danos ao sensor.

3- Procedimento de inicialização. E teste

Estando o sensor devidamente alimentado (baterias colocadas).

1 Com o Sensor Alimentado.

- Bateria OK: LED acende e o sensor transmite código de violação.

2 Coloque a Tampa.

- O sensor entrará no processo de estabilização.

3 Após a estabilização do sensor, o LED apagará entrando automaticamente no modo Teste, por um tempo de 2 minutos.